

BA00249my



Bedienungsanleitung mypoolcontrol System EASY UV

UV-Desinfektionsanlage

Vor Inbetriebnahme des Gerätes Bedienungsanleitung lesen!

Für künftige Verwendung aufbewahren!

1	Allgemeine Informationen	3
2	Technische Daten	4
3	Bestandteile und Installationsprinzip von UV-Anlagen	6
4	Inbetriebnahme	8
5	Service	8
6	Ersatzteile	11

1. Allgemeine Information

1.1 Allgemeines

Diese technische Information enthält Anweisungen zu Installation, Inbetriebnahme, Wartung und Reparatur der **mypoolcontrol SYSTEM EASY UV**

Die Sicherheitshinweise und Hervorhebungen sind in jedem Fall zu beachten!

1.2 Hervorhebungen

In dieser technischen Information haben die Hervorhebungen VORSICHT, ACHTUNG und HINWEIS folgende Bedeutung:

- VORSICHT:** Diese Überschrift wird benutzt, falls ungenaues Befolgen oder Nichtbefolgen von Bedienungsanweisungen, Arbeitsanweisungen, vorgeschriebenen Arbeitsabläufen und dgl. zu Verletzungen oder Unfällen führen kann.
- ACHTUNG:** Diese Überschrift wird benutzt, falls ungenaues Befolgen oder Nichtbefolgen von Bedienungsanweisungen, Arbeitsanweisungen, von vorgeschriebenen Arbeitsabläufen und dgl. zur Beschädigung des Gerätes führen kann.
- HINWEIS:** Diese Überschrift wird benutzt, wenn auf eine Besonderheit aufmerksam gemacht werden soll.

1.3 Gewährleistung

Gewährleistung in Bezug auf Betriebssicherheit und Zuverlässigkeit wird vom Hersteller nur unter folgenden Bedingungen übernommen:

Montage, Anschluss, Einstellung, Wartung und Reparatur werden vom autorisierten Fachpersonal durchgeführt. Es dürfen nur Original-Zubehörteile verwendet werden. Bei Reparaturen und Wartungen werden nur Originalersatzteile und Originalverschleißteile verwendet bzw. ersetzt. Das Gerät/ die Anlage wird entsprechend den Ausführungen des technischen Handbuches verwendet (bestimmungsgemäßer Gebrauch).

ACHTUNG: Bei Verwendung von konzentrierter Salzsäure in unmittelbarer Nähe des Gerätes erlischt die Garantie

1.4 Sicherheitshinweise

<p>Die Anlage ist gemäß DIN 57411/VDE 0411 Teil 1, Schutzmaßnahmen für elektronische Geräte, gebaut und geprüft und hat das Werk in sicherheitstechnisch einwandfreiem Zustand verlassen. Um diesen Zustand zu erhalten und einen gefahrlosen Betrieb sicherzustellen, muss der Anwender die Hinweise und Warnvermerke beachten, die in dieser technischen Information enthalten sind. Falls anzunehmen ist, dass ein gefahrloser Betrieb nicht mehr möglich ist, so ist das Gerät außer Betrieb zu setzen und gegen unbeabsichtigten Betrieb zu sichern.</p>

Das ist der Fall:

- falls das Gerät sichtbare Beschädigungen aufweist.
- falls das Gerät nicht mehr funktionsfähig erscheint.
- nach längerer Lagerung unter ungünstigen Umständen

ACHTUNG: Alle in dieser Anleitung aufgeführten Montage- und Installationshinweise beruhen auf allgemein bekannten Erfahrungen. Da jede Schwimmbad- und Whirlpool- Anlage spezifische Anforderungen aufweisen kann, liegt es in der Verantwortung des jeweiligen Anlagenbauers die Installation so auszuführen, dass eine einwandfreie Funktion der Gesamtanlage gewährleistet wird.

Bei Einrichtungen in öffentlichen Schwimmbadanlagen sind die einschlägig gültigen Vorschriften der Badewasserverordnung / DIN und sonstige anzuwendende Regelwerke einzuhalten.

1.5 Transportschäden

Die **mypoolcontrol SYSTEM EASY UV** wurde von uns sorgfältig transportgerecht verpackt. Bitte überprüfen Sie, ob die Sendung unbeschädigt und die Lieferung vollständig ist. Transportschäden müssen sofort gemeldet werden (Frachtführer).

ACHTUNG: Die Transportverpackung darf während des Transportes nicht längere Zeit direkter Sonneneinstrahlung ausgesetzt werden. Für Schäden die durch Nichtbeachtung entstehen, wird nicht gehaftet!

ACHTUNG: Die Transportverpackung darf während des Transportes keiner Feuchtigkeit ausgesetzt werden. Für Schäden die durch Nichtbeachtung entstehen, wird nicht gehaftet!

1.6 Lieferumfang **mypoolcontrol SYSTEM EASY UV**

- Durchflussreaktor aus PVC-U mit montiertem Tauchrohrsystem
- Steuereinheit mit Anschlussleitung
- UV-Lampe
- Bedienungsanleitung

Lieferbares Zubehör:

- Montage-Set Single 2 Edelstahl, Art.-Nr.: 45065
- Montage-Set Dual 2 Edelstahl, Art.-Nr.: 45066

2 Technische Daten **mypoolcontrol SYSTEM EASY UV**

UV-Reaktor aus hochwertiger PVC-U

Anschlüsse:	50 mm
Elektrischer Anschluss:	230V/50 Hz
Leistung:	siehe Tabelle
Absicherung:	10 A
Schutzart:	IP 65
Anzeige:	Kontrollleuchte
Zulässige Umgebungstemperatur:	< 40°C
Zulässige Luftfeuchte:	max. 90% bei 40°C (nicht kondensierend)
Nominale Lebensdauer der UV-Lampe:	ca. 8.000 / 10.000 Betriebsstunden

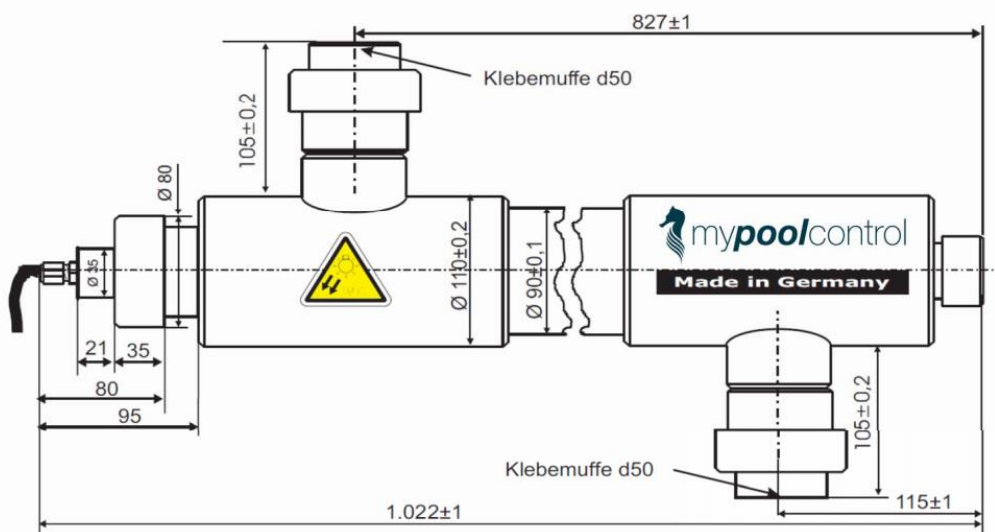
2.1 Tabelle

Art.-Nr.	17240	17241
Typ	mypoolcontrol SYSTEM EASY UV 80 PVC-U Reaktor, UV-Lampe 90 W Inkl. Schaltschrank mit EIN/AUS-Schalter und Kontrollleuchte	mypoolcontrol SYSTEM EASY UV 160 DUAL PVC-U Reaktor, 2 UV-Lampen 90 W Inkl. Schaltschrank mit EIN/AUS-Schalter und Kontrollleuchte
UV-Reaktor	2501 PVC	2501 DUAL PVC
Zusatzdesinfektion für Poolgröße	bis 80 m ³	bis 160 m ³
Leistung	90 Watt	2 x 90 Watt
Durchsatz max.	10 m ³ /h	20 m ³ /h
Anschlüsse	50 mm	50 mm
Lebensdauer UV-Lampe*	ca. 10.000 h	ca. 10.000 h

*Bei max. 6 Schaltvorgängen pro Tag.

mypoolcontrol Niederdruck UV-Lampen arbeiten ohne die Bildung von OZON und emittieren eine Wellenlänge von 254 nm. Um die angegebene Lebensdauer zu garantieren, sollten pro Tag durchschnittlich nicht mehr als 6 Schaltvorgänge durchgeführt werden. Für den Erhalt der Garantie muss der Betrieb der mypoolcontrol UV-Lampe durch mypoolcontrol UV-Vorschaltgeräte erfolgen.

2.2 Abmaße



3. Bestandteile und Installationsprinzip von UV-Anlagen

Die Einbau- und Anschlussarbeiten dürfen nur nach geltenden Vorschriften und von ausgebildeten Fachpersonal durchgeführt werden.

UV-Lampe

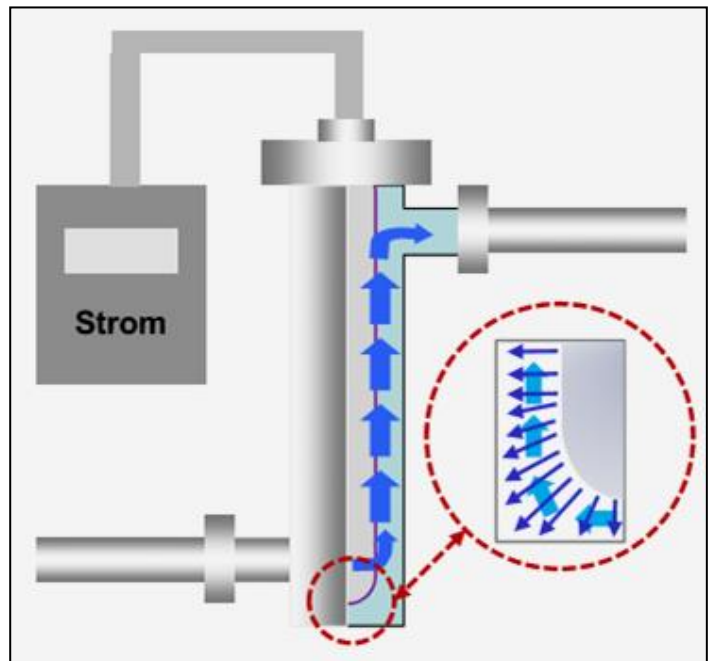


Reaktor



Installationsprinzip

- Der Abstand zwischen UV-Lampe und dem Reaktor wird unter Berücksichtigung der Transmission des Wassers berechnet.
- Wasserfluss sollte aufwärts durch den Reaktor erfolgen.



ACHTUNG: Die mypoolcontrol SYSTEM EASY UV – Geräte werden generell im Bypassbetrieb betrieben. Die Einstellung erfolgt an der Rasterklappe bzw. am Drossel-Kugelhahn.

Auf die Absperrkugelhähne vor und hinter dem UV-Reaktor kann auf keinen Fall verzichtet werden. Bei Betrieb müssen diese immer ganz geöffnet sein!

Die Spannungszuführung erfolgt über einen fest angeschlossenen Schukostecker an einer Steckdose 230 V, die mit der Filtersteuerung verriegelt ist.

Zur sicheren Montage stehen descon-Montageset Single bzw. Dual zur Verfügung.

Der UV-Reaktor ist senkrecht an einer geschützten, begehbaren Stelle im frostfreien Technikraum zu installieren.

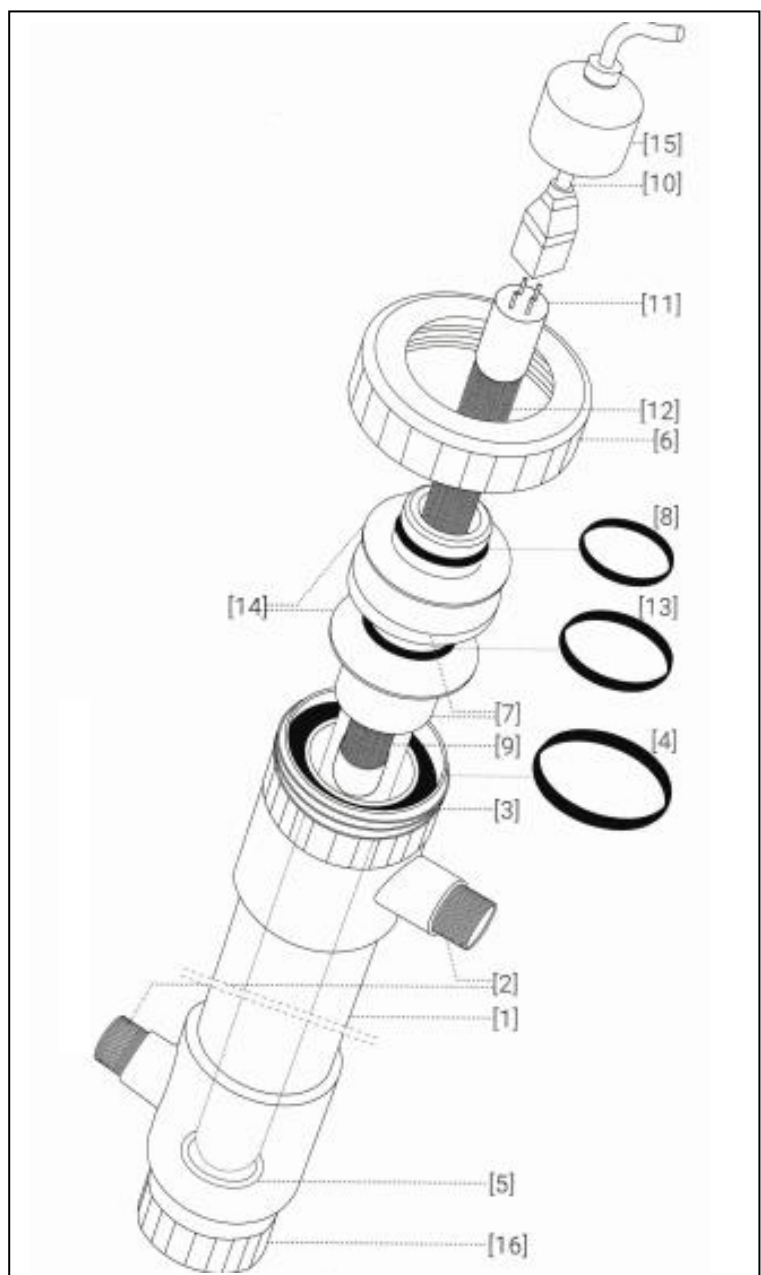
ACHTUNG: Über dem UV-Reaktor muss genügend freier Platz vorhanden sein, damit die UV-Lampe eingesetzt werden kann! (Lampenlänge ca. 850 mm). Sollte nicht ausreichend Platz vorhanden sein, kann man die Anschlüsse der UV-Anlage mit Verschraubungen installieren und somit komplett ausbauen.

Das UV-Reaktor wird in die Reinwasserleitung installiert: hinter dem Filter und vor den Impfstellen für Desinfektion und pH – Korrektur.

Die Installation muss gewährleisten, dass die UV-Kammer nicht leerlaufen kann, somit ein Trockenlauf ausgeschlossen ist. Gegebenenfalls kann ein zusätzlicher Strömungswächter in die UV-Zuleitung eingesetzt werden. Für die Installation des Schaltkasten nutzen Sie die Wandlaschen des Montagesets. Sie brauchen den Schaltkasten nicht zu öffnen.

3.1 Abbildungen

- 1 UV-Reaktor (PVC-U)
- 2 Gewindeanschlüsse
- 3 Gewindestutzen
- 4 Dichtungsring Reaktor
- 5 Ring Widerlager
- 6 Überwurfmutter
- 7 Tauchrohrkopf
- 8 Dichtungsring (klein)
- 9 Tauchrohrsystem
- 10 Lampenkabel mit Stecker
- 11 4-Pin Lampenkontakte
- 12 UV-Lampe
- 13 Dichtungsring (groß)
- 14 Dichtungsscheibe (Edelstahl)
- 15 PE-Schutzkappe (transparent)
- 16 Entleerung



4. Inbetriebnahme

UV-Lampe einsetzen

- UV-Lampe vorsichtig aus die Verpackung nehmen – Glaskörper nicht mit den Fingern berühren
- Anschlusskabel mit weißen Stecker auf die Lampenkontakte aufstecken
- UV-Lampe mit Kabel vorsichtig durch den Edelstahlkopf in das Quarzhüllrohr bis zum Boden einführen.
- Transparente PE-Schutzkappe bis vor die Dichtung des Tauchrohrkopfes schieben
- Mittels Kabel-Verschraubung das Lampenkabel fixieren, Zugentlastung realisieren

Prüfen Sie bitte vor der Freigabe für den Wasserfluss ob das Tauchrohrsystem [9] mittels Überwurfmutter [6] hinreichend fixiert ist (handfest).

Vor der Inbetriebnahme ist die Dichtigkeit an den Rohrverbindungen und am UV-Reaktor zu überprüfen.

Die Kugelhähne vor und hinter dem UV-Reaktor ganz öffnen, den Kugelhahn in der Reinwasserleitung leicht drosseln, damit eine Durchströmung des UV-Edelstahlzylinders gewährleistet ist.

Der Durchfluss ist so einzuregeln, dass die vorgegebene Bypasswassermenge durch den UV-Reaktor fließt (siehe Tabelle).

Prüfen Sie vor dem Einschalten ob der 4-Pin-Stecker (11) an der UV-Lampe (12) aufgesteckt und mit der Überwurfmutter (6) hinreichend fixiert ist (handfest).

Sobald Spannung am Gerät anliegt und das Gerät eingeschaltet ist, muss die grüne Lampe am Steuergerät (mit etwas Verzögerung) leuchten und unter der PE-Schutzkappe (15) ein blaues Licht erkennbar sein.

5. Service

5.1 Fehlerbehandlung

Bei ungenügender Entkeimungsleistung und Arbeitsweise der Anlage ist folgendes zu überprüfen:

Mögliche Ursache	Fehlerbehebung / Maßnahmen
Verschmutzung der Quarzhüllrohre	Reinigung des Tauchrohres
Überhitzung der Anlage	Überprüfung des Wasserdurchflusses
Lampenalterung	Lampenwechsel
Luftansammlung im System	System entlüften

5.2 Wartung – Reinigen des Quarzhüllrohres

Das Reinigen des Quarzschutzrohres und der Ausbau/Austausch der UV-Lampe sollte ausschließlich von ausgewiesenen Personen durchgeführt werden. Beläge von Härtebildnern auf dem Lampenschutzrohr sind zu entfernen. Mindestens einmal im Jahr sollte gereinigt werden (Service-Kit).

Vorgehensweise:

- a) UV-Anlage vom Strom trennen / Netzstecker aus Schutzkontaktsteckdose ziehen
- b) Durchflussreaktor entleeren.

UV-Lampe ausbauen:

- UV-Anlage am Steuergerät abschalten
- Kugelhähne vor und hinter dem UV-Reaktor schließen
- Kabelverschraubung lösen und PE-Schutzkappe zurückziehen Lampe vom 4-Pin-Kontaktstecker abziehen
- Mit Kabel UV-Lampe herausziehen (Vorsicht: evtl. heiß)

Quarzrohreinsatz (9) demontieren

- Nutmutter lösen
- Quarzrohreinsatz demontieren
- Quarzrohreinsatz komplett mit Reiniger behandeln
- **(Achtung, hierbei unbedingt Schutzhandschuhe tragen)**
- Verunreinigungen auf der Innenseite des Quarzrohres entfernen

Quarzrohreinsatz (9) montieren

- Achtung! Bei der Wiedermontage ist darauf zu achten, dass das Quarzrohr stirnseitig in die 4-Seitenfeder auf dem Gehäuseboden (5) eingeführt wird.
- Mit Nutmutter Quarzrohreinsatz fixieren

Wiedereinbau der UV-Lampe

- UV-Lampe mit Kabel durch den Edelstahlkopf in das Quarzhüllrohr bis zum Boden einführen.
- Transparente PE-Schutzkappe bis vor die Dichtung des Tauchrohrkopfes schieben
- Mittels Kabel-Verschraubung das Lampenkabel fixieren, Zugentlastung realisieren
- Transparente PE-Schutzkappe über die Dichtung des Tauchrohrkopfes bis zum Anschlag schieben

Anlage wieder in Betrieb nehmen.

5.3 Wartung / UV-Lampenwechsel

Grundsätzlich sollte nach ca. 8.000 / 10.000 Betriebsstunden die UV-Lampe gewechselt werden. Der Ausbau / Austausch der UV-Lampe darf nur von ausgewiesenen Personen durchgeführt werden.

Vorgehensweise

UV-Anlage vom Strom trennen, Netzstecker aus Schukosteckdose ziehen

UV-Lampe ausbauen

- Kabel-Verschraubung lösen und PE-Schutzkappe zurückziehen
- Lampe vom 4-Pin-Kontaktstecker abziehen (Vorsicht: evtl. heiß), dabei die UV-Lampe nur direkt am Sockel anfassen (Glasbruchgefahr)

Reinigen: Fingerabdrücke auf dem Lampenrohr mit einem alkoholgetränkten Lappen abwischen; ggf. vorhandene Ablagerungen auf der Innenseite des Quarzrohres entfernen

Wiedereinbau der UV-Lampe

- UV-Lampe in die Fassung des lampenseitigen Anschlusskabels des Vorschaltgerätes mit 4-Pin-Kontaktstecker stecken
- UV-Lampe mit Kabel durch den Edelstahlkopf in das Quarzhüllrohr bis zum Boden einführen.
- Transparente PE-Schutzkappe bis vor die Dichtung des Tauchrohrkopfes schieben
- Mittels Kabel-Verschraubung das Lampenkabel fixieren, Zugentlastung realisieren
- Transparente PE-Schutzkappe über die Dichtung des Tauchrohrkopfes bis zum Anschlag schieben

Anlage wieder in Betrieb nehmen.

Hinweis: Unabhängig von der Lampenhalterung verfärbt sich die Fassung der UV-Lampe unter dem Einfluss des UV-Lichtes bräunlich. Damit ist keine Beeinträchtigung der Funktion verbunden.

5.4 Überwinterung

Bei nicht frostsicherem Einbau, muss das Gerät entleert werden.

Ist das Gerät im Freien (Schacht etc.) montiert, ist die gesamte Anlage zu demontieren und gemäß den technischen Daten innerhalb der zulässigen Umgebungsbedingungen aufzubewahren.

5.5 Pflege und Wartung

Das Gerät ist wartungsfreundlich, sollte aber jährlich einmal von einer Fachfirma überprüft und gewartet werden. Hierbei ist die UV-Lampe sowie das Tauchrohr zu entnehmen, zu überprüfen und zu reinigen.



Die UV-Lampen haben eine Lebensdauer von ca. 8.000 / 10.000 Betriebsstunden. Nach Ablauf dieser Zeit muss die UV-Lampe ersetzt werden, um eine optimale Desinfektionswirkung zu erzielen.






HINWEIS: Die Betriebsdauer der UV-Lampe lässt sich anhand der Dosier-Betriebsstundenanzeige der Filtersteuerung bestimmen und kann im Abschnitt Wartungsdokumentation hinterlegt werden.

ACHTUNG: Bei der Montage darf kein Fett oder ein anderes Gleitmittel benutzt werden!

ACHTUNG: Der Service darf nur von autorisiertem Fachpersonal ausgeführt werden!

6. Ersatzteile

	Art.-Nr.	Bezeichnung		Lebens- erwartung
	45060	UV Lampe 90 W, 254 nm; Länge: 846 ohne Stecker, für mypoolcontrol SYSTEM EASY UV	VT	10.000 Betriebs- stunden
	45062	Quarzglas-Tauchrohr 23 / 920 mm mit Edelstahlkopf für EASY UV-Modell 80 / 160 ND (PVC-U-Reaktor)	ET	

	45063	Lampen-Kabel 1,5 m Länge	ET	
o.Abb.	45067	Vorschaltgerät (EVG) für mypoolcontrol SYSTEM EASY UV 80 und UV 160	ET	
	45062DSET	Dichtungsset komplett für Tauchrohr-system für PVC-U Reaktor, bestehend aus: 2 x Dichtungsring 22x2,5 1 x Dichtungsring 27x2,5 1 x Dichtungsring 35x3 1 x Stützring 23x21x1,5	VT	
	45065	Montage-Set Single 2 Edelstahl	ET	
	45066	Montage-Set Dual 2 Edelstahl	ET	
	45070	Service-Kit	VT	

ET = Ersatzteil, VT = Verschleißteil, VM = Verbrauchsmaterial

BA00249my

Vertrieb durch:

www.mypoolcontrol.de

VS: 2020-10-22